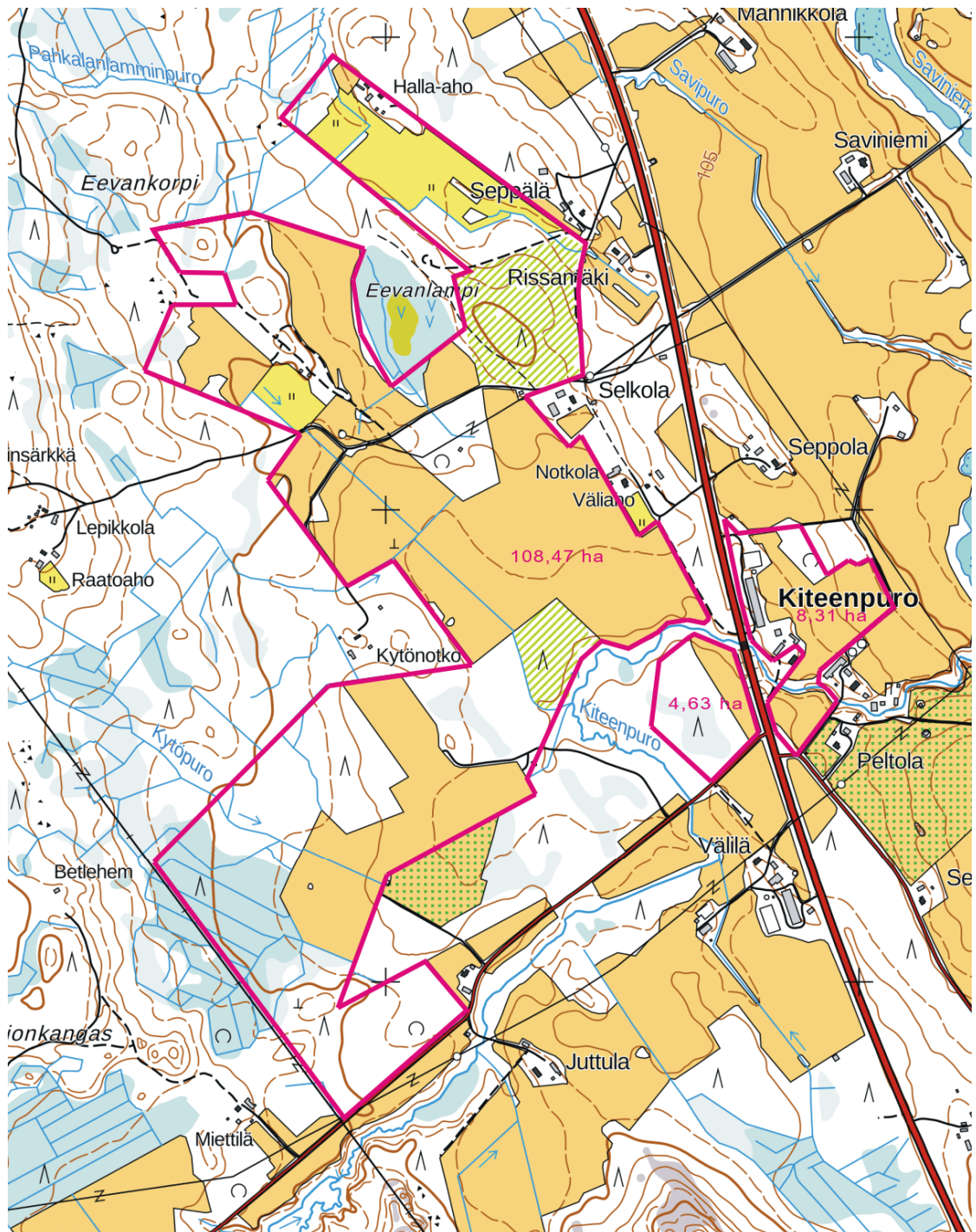


# JUUKA

## VUOKON AURINKOVOIMAPUISTO

### OSAYLEISKAAVA OSALLISTUMIS- JA ARVIOINTISUUNNITELMA (OAS)



Yleiskaavalla tutkittavien alueiden alustava sijainti punaisella viivalla osoitettuna (kartta © MML)

## 1. SUUNNITTELUALUE

Osayleiskaavan suunnittelualue sijaitsee Juuan kirkonkylän pohjoispuolella noin 18 kilometrin päässä Kiteenpuron / Vuokon alueella Nurmeksentien molemmin puolin. Suunnittelualueet ovat pääosin peltoa ja hakkuualueita, mutta länsiosassa on jonkin verran matalaturpeisia soistumia ja metsäisiä metsätalousalueita. Suunnittelualueen alustava enimmäislaajuus on yhteensä noin 121 hehtaaria ja josta varsinainen tavoiteltu aurinkovoimapuiston alue olisi noin 85 hehtaaria. Kaava-alueen rajausta ja sisältöä tarkentuvat kaavatyön edetessä.

## 2. TUNNISTETIEDOT

Kunta ja kohde: JUUKA (176)  
Vuokon (416) kylän tilat tai niiden osia:  
176-416-10-2 Litmanen, 176-416-10-5 Väليلä, 176-416-16-10 Koirakorpi, 176-416-16-21 Pieni Koirakorpi, 176-416-16-29 Miettälä, 176-416-18-40 Kolmio, 176-416-18-41 Saarela, 176-416-18-54 Savipuro, 176-416-20-7 Tiensuu, 176-416-20-8 Alapuro, 176-416-20-22 Kiteenpuro, 176-416-30-10 Korpiniitty, 176-416-31-17 Korpi, 176-416-65-1 Ojanvarsi, 176-416-75-0 Halla-Aho ja 176-416-189-0 Alapelto.

Kaavan laadittutaja: FixSun Solar Finland Oy

Kaavan laatija: SUUNNITTELU HALTILAHTI  
Jukka Haltilahti  
Ympäristö- ja maankäytön suunnittelija, YKS 631  
Hopantie 11, 81200 Eno  
puh: 040-726 4535  
Sähköposti: suunnittelu.haltilahti@telemail.fi

LIITTEET OAS liite 1. Voimassa olevat maakuntakaavat.

## 3. LÄHTÖKOHDAT JA TAVOITTEET

Osayleiskaavan laadinta on aloitettu FixSun Solar Finland Oy aloitteesta. Tavoitteena on kaavoittaa alueelle aurinkovoimalapuisto yksityisten maanomistajien tilojen alueelle. Lopullinen kaavarajaus määrittyy kaavaprosessin aikana. Kaavatyön aikana tutkitaan myös mahdollisuutta käyttää aurinkokennokenttää osittain edelleen myös hyötykasvien viljelyyn.

Osayleiskaava laaditaan oikeusvaikutteisena ja sen perusteella voidaan alueelle myöntää suunnittelutarveratkaisun ja rakennuslupan kautta aurinkovoimalapuiston rakennuslupa. Mikäli mahdollista, uusi alueidenkäyttölaki muutoksineen huomioidaan kaavaprosessin aikana.

Hankkeen tavoitteena on osaltaan toteuttaa Juuan kunnan strategian 2022–2026 mukaista kunnan alueen kestävä kehityksen tavoitteita ja elinvoiman uudistustavoitteita. Hankkeella on myös mahdollisuus tukea Juuan kunnan osallisuutta tavoitteisiin, jossa Hinku-kunnat ovat sitoutuneet tavoittelemaan 80 prosentin päästövähennystä vuoteen 2030 mennessä vuoden 2007 ta-

sosta. Kunnat pyrkivät vähentämään ilmastopäästöjään muun muassa lisäämällä uusiutuvan energian käyttöä ja parantamalla energiatehokkuutta. Kunnat kannustavat myös paikallisia yrityksiä ja asukkaita ilmastotekoihin.

## 4. ALUETTA KOSKEVAT SUUNNITELMAT, MÄÄRÄYKSET TAI SELVITYKSET

### Valtakunnalliset alueidenkäyttötavoitteet 14.7.2017 (VAT)

Valtakunnallisten alueiden käyttötavoitteet on ratkaistu pääasiassa aluetta koskevassa maakuntakaavassa. Osayleiskaavaa koskevia tavoitteita, joita voidaan soveltaa kaavahankkeeseen ovat: Alueiden ja elinkeinoelämän elinvoimaisuus, vähähiilinen yhteiskunta, uusiutuvan energian tuotanto ja saanti, kansallinen huoltovarmuus energiantuotannossa sekä huomioidaan mm. huilvesien ja biotalouden näkökulmat.

### Maakuntakaava (OAS liite 1)

Maakuntakaavan tehtävä on ratkaista valtakunnallisia, maakunnallisia ja seudullisia alueidenkäyttöön liittyviä kysymyksiä. Pohjois-Karjalan kokonaismaakuntakaava 2040 on hyväksytty maakuntavaltuustossa 7.9.2020. Suunnittelualueelle on osoitettu Pielisen altaan ranta-alueet sisältävä on osoitettu laaja matkailun ja virkistyksen kehittämisen kohdealueeseen (**mv**) sekä liikenteen kehittämiskäytävän varrelle (**lk**). itälaidan noin 8 ha alue on osa Vuokko-Vihtasuon maakunnallisesti merkittävään yhtenäiseen peltoalueeseen (**pb**) sekä maakunnallisesti arvokas maisema-alue (**ma/mm**).

Maakuntakaava 2040 1. on hyväksytty maakuntahallituksessa 13.6.2022 (ei merkintöjä suunnittelualueella). Maakuntakaava 2040 Heinäveden osa-alue hyväksytty maakuntahallituksessa 4.12.2023 (ei koske suunnittelualuetta). Maakuntakaavan 2. vaihe on vireillä. Maakuntakaava on osayleiskaavan laadintaa ohjaava yleiskaava.

### Yleiskaava ja asemakaava

Laadittava osayleiskaava on ensimmäinen yleiskaava suunnittelualueella. Alueella ei ole asemakaavaa.

### Muu ohjaus, päätökset ja selvitykset

Juuan kunnanhallitus päätti aloittaa Vuokon aurinkovoimalapuiston osayleiskaavan laatimisen 18.12.2023 § 236 tehdyllä päätöksellä.

Kaava-alueella ei ole voimassa MRL 132/1999 38 § tai 53 § mukaista rakennuskieltoa tai 128 § mukaista toimenpiderajoitusta.

Aluetta koskevia perusselvityksiä ja ominaisuuksia esitetään tarkemmin kaavaselostuksessa kaavan luonnosvaiheessa ja täydennetään kaavaehdotuksessa. Alueen luontoarvot kartoitetaan osayleiskaavatyötä varten kevät–kesä 2024 aikana. Alueet ovat pääosin viljelyksessä olevia muokattuja alueita ja hakkuualueita, joiden luontoarvojen oletetaan olevan lähtökohtaisesti vähäisiä. Alueelta kartoitetaan linnusto sekä siltä osin kun mukana on metsäisiä alueita, kartoitetaan mahdollinen liito-oravien esiintyminen alueella. Lisäksi niitä

osin kun kaavalla voi olla vaikutuksia Kiteenpuroon, kartoitetaan alueelta tarvittaessa mm. viitasammakon esiintyminen. Muille merkittävälle erityisselvityksille ei nähdä lähtökohtaista tarvetta.

Aurinkovoimalat eivät sisälly ns. YVA-lain hankeluetteloon. Suunniteltu hanke ei myöskään muutoin aiheuta luettelon hankkeisiin rinnastettavia merkittäviä vaikutuksia. Näin ollen erillistä ympäristövaikutusten arviointia ei ole tarpeen laatia.

## 5. ARVIOITAVAT VAIKUTUKSET

Kaavan vaikutuksia verrataan mm. alueen ympäristöarvoihin ja nykyiseen maankäyttöön. Vaikutuksia arvioidaan ja esitetään kaavaselostuksessa. Arvioinnin kohteita ovat muun muassa (MRL 1999/132: 39 – 41 § ja MRA 1999/895: 1 §, 25 § mukaisesti:

- Ekologiset vaikutukset
  - o Maa- ja kallioperä, luonnonympäristö (kasvi- ja eläinlajit), luonnon monimuotoisuus, pinta- ja pohjavesi
- Vaikutukset ilmastoon ja energiaan
  - o Ilmasto, hiilijalanjälki, energiantuotanto ja -talous
- Taloudelliset vaikutukset
  - o Aluetalous, infraverkon toteutuskustannukset, maa- ja metsätalous, yritystalous
- Liikenteelliset vaikutukset
  - o Liikenneverkko (ajoneuvo-, joukko- ja kevyt liikenne), liikennemäärät, liikenteen toimivuus ja liikenneturvallisuus, liikennemelu ja ilmanlaatu
- Vaikutukset yhdyskuntarakenteeseen
  - o Seudullisten suunnitelmien ja yleiskaavan toteutuminen, yhdyskuntarakenne, rakennukset ja rakenteet, yhdyskuntateknisen huollon verkostot
- Sosiaaliset vaikutukset
  - o Ihmisten elinolot ja elinympäristö, arjen sujuvuus ja virkistysmahdollisuudet
- Kulttuuriset vaikutukset
  - o Kiinteät muinaisjäännökset, maisema ja rakennettu kulttuuriympäristö
- Valtakunnallisten alueidenkäyttötavoitteiden toteutuminen
- Suhde maakuntakaavaan

Lisäksi selvitetään mahdollisten haittojen lieventämismahdollisuuksia.

## 6. KAAVAN OSALLISET

Kaavoitusmenettelystä ja vuorovaikutuksesta on säädetty MRL 132/1999 62 § ja vuorovaikutuksesta kaavaa valmisteltaessa säädetään tarkemmin valtioneuvoston asetuksella. (29.12.2006/1441). Tämän asemakaavan erikseen mainittuja osallisia ovat mm.:

<b>Alueen maanomistajat, asukkaat, yrittäjät ja yhdistykset</b>	<b>Kaavaan liittyvät viranomaiset</b>
Suunnittelualueen maanomistajat ja naapurit	Pohjois-Karjalan maakuntaliitto
Kunnan jäsenet	Pohjois-Karjalan ELY -keskus
Vuokon kyläyhdistys	Pohjois-Savon ELY-keskus
Pohjois-Karjalan luonnonsuojelupiiri	Pohjois-Karjalan alueellinen vastuumuseo
Ylä-Karjalan luonnonystävät	Pohjois-Karjalan pelastuslaitos
Juuan lintuharrastaja ry	Väylävirasto
	Traficom
	Suomen Erillisverkot Oy
	Metsäkeskus
	Turvallisuus- ja kemikaalivirasto (Tukes)
	Puolustusvoimat
	Juuan kunnan hallintoelimet

## 7. OSALLISTUMINEN JA KAAVOITUSMENETTELY

### OSALLISTUMINEN JA VUOROVAIKUTUS KAAVAA LAADITTAESSA

Tarvittaessa päätös kaavan laadinnan käynnistämisestä (virkamiespäätös, lautakunta tai kaupungin/kunnanhallitus)

Selvitysten laadinta ja lähtötietojen keruu kaavaa varten

<p><b>VIREILLETULOVAIHE</b></p> <p>Selvitysten laadinta Osallistumis- ja arviointisuunnitelman laatiminen (OAS) Mahdollisesti alustava kaavaluonnos jo tässä vaiheessa Viranomaisneuvottelu Vireilletulo kuulutuksella, nähtävillä yleensä 2-3 viikkoa <b>Tiedottaminen osallisille, osalliset voivat jättää mielipiteen</b></p>	<p>Vireilletulo- ja luonnosvaihe voidaan yhdistää</p>
<p><b>LUONNOSVAIHE</b></p> <p>Kaavaluonnoksen ja kaavaselostuksen luonnoksen valmistaminen Nähtävälleasettaminen kuulutuksella, nähtävillä yleensä 3 viikkoa <b>Tiedottaminen osallisille, osalliset voivat jättää mielipiteen</b> Jos kaavaratkaisua muutetaan oleellisesti, voidaan käsittelyvaihe uusia</p>	
<p><b>EHDOTUSVAIHE</b></p> <p>Kaavaehdotuksen ja kaavaselostuksen ehdotuksen valmistaminen Nähtävälleasettaminen kuulutuksella, nähtävillä 30 vrk. <b>Tiedottaminen osallisille, osalliset voivat jättää kirjallisen muistutuksen. Osoitetaan kunnanhallitukselle</b> Jos kaavaratkaisua muutetaan oleellisesti, tulee käsittelyvaihe uusia</p>	
<p><b>HYVÄKSYNTÄKÄSITTELY</b></p> <p>Kaupungin/kunnanvaltuuston kaavaa koskeva päätös</p> <p>Mahdolliset valitukset, osoitettava Itä-Suomen hallinto-oikeudelle</p>	

## 8. TAVOITEAIKATAULU

<u>VAIHE</u>	<u>TAVOITEAIKA</u>
Kaavatehtävän aloitus	talvi 2023
Viranomaisneuvottelu	alkuvuosi 2024
Vireilletulovaihe ja OAS	helmikuu 2024
<b>Yleisötilaisuus</b>	<b>19.2.2024</b>
Kaavaluonnosvaihe	loppukevät 2024
<b>Yleisötilaisuus</b>	<b>loppukevät 2024</b>
Kaavaehdotusvaihe	syksy 2024
Kaavan hyväksyminen	loppuvuosi 2024

## 9. YHTEYSTIEDOT JA PALAUTE

Kaavan laatimisesta vastaa  
SUUNNITTELU HALTILAHTI  
Jukka Haltilahti  
ympäristö- ja maankäytönsuunnittelija  
Hopantie 11, 81200 Eno  
puh: 040 726 4535  
[suunnittelu.haltilahti@telemail.fi](mailto:suunnittelu.haltilahti@telemail.fi)

Juuan kunnan yhteyshenkilö on  
Marko Ärväs  
Lupasihteeri  
Puh. 040 104 2611  
[marko.arvas@juuka.fi](mailto:marko.arvas@juuka.fi)

Osoite: JUUAN KUNTA  
Poikolantie 1, 83900 Juuka

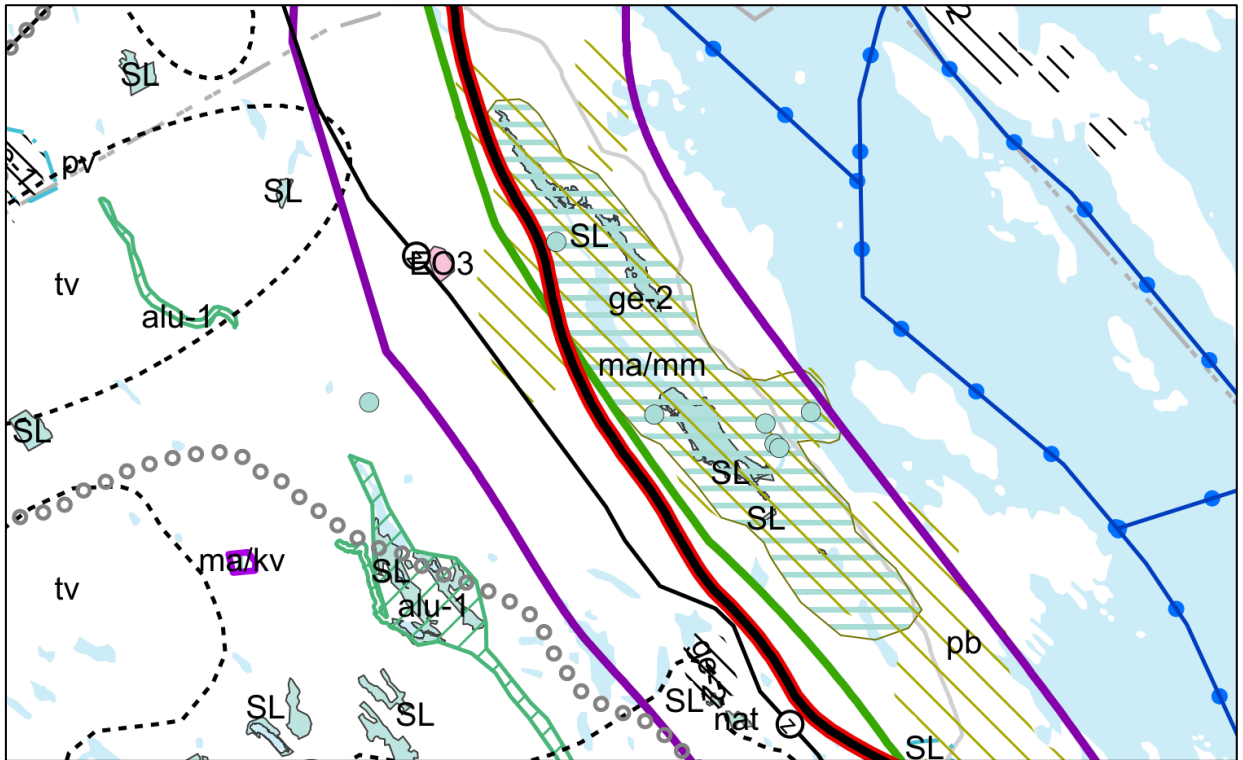
**Mielipide** osallistumis- ja arviointisuunnitelmasta ja kaavaluonnoksesta tai **muistutukset** kaavaehdotuksesta tulee osoittaa kirjallisesti asema-kaavan nähtävilläpitojen yhteydessä osoitteeseen [kirjaamo@juuka.fi](mailto:kirjaamo@juuka.fi) tai postilla Juuan kunnan osoitteeseen.

Muut tiedustelut suullisesti tai kirjallisesti osoitetaan Juuan kunnan yhteyshenkilölle tai kaavan laatijalle.

Kaavan hyväksymistä koskevasta päätöksestä on mahdollista valittaa Itä-Suomen hallinto-oikeuteen.

## OAS liite 1, sivu 1/2

## Ote Pohjois-Karjalan maakuntakaava 2040 ym. yhdistelmäkartta



#### Matkailun ja virkistysen kehittämisen kohdealue (mv)

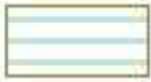
Merkinnällä osoitetaan matkailun ja virkistysen kannalta valtakunnallisesti ja osin kansainvälisesti merkittäviä kehitettäviä aluekokonaisuuksia.

**Suunnittelumääräys:** Yksityiskohtaisemmassa suunnittelussa alueita tulee kehittää maakunnan keskeisimpinä matkailun ja virkistysen, vapaa-ajan, luonnon ja kulttuurin sekä tapahtumien vetovoima-alueina. Suunnittelussa tulee kiinnittää erityistä huomiota luontomatkailun, matkailuelinkeinojen, vapaa-ajantoimintojen ja muiden palvelujen kehittämisedellytyksiin. Suunnittelussa on lisäksi otettava huomioon alueiden ekologisesti, taloudellisesti ja sosiaalisesti hallittu kasvu.

#### Liikenteen kehittämiskäytävä (lk)

Liikenteen kehittämiskäytävä -merkinnällä osoitetaan kaksi kansainvälistä liikennekäytävää, jotka ovat Pohjois-Karjalan läpi kulkevat ja Joensuussa risteävät Kuutoskäytävä ja Ysikäytävä. Kuutoskäytävä on neljän eri kulkumuodon (tie-, raide-, vesi- ja lentoliikenne) liikennekäytävä. Kuutoskäytävän Joensuusta Etelä-Suomen suuntaan johtava osuus on samalla Pohjois-Karjalan vientiteollisuuden tärkein kuljetuskäytävä. Ysikäytävä on kahden eri kulkumuodon (tie- ja raideliikenne) kansallisesti merkittävä poikittainen liikennekäytävä Pohjois-Karjalan kautta Venäjälle.

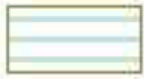
**Suunnittelumääräys:** Käytävää kehitetään kansainvälisenä liikennekäytävänä, jonka maankäytön suunnittelussa tulee kiinnittää erityistä huomiota liikenteen sujuvuuteen ja turvallisuuteen, kansainvälisen liikenteen, logistiikan ja matkailun palveluihin sekä elinkeinoelämän toimintaedellytysten ja vähähiilisen liikenteen mahdollisuuksien edistämiseen.

**OAS liite 1, sivu 2/2****Peltobiotalousalue (pb)**

Maakuntakaavassa alue kuuluu Vuokko-Vihtasuon maakunnallisesti merkittävään yhtenäiseen peltoalueeseen (pb). Merkinnällä osoitetaan maakunnallisesti merkittäviä yhtenäisiä peltoalueita, joille sijoittuu tärkeitä maaseutuelinkeinoja, erityisesti maanviljelyä.

**Suunnittelumääräys:** Alueen yksityiskohtaisemmassa suunnittelussa tulee huomioida maaseutuelinkeinojen toimintaedellytykset ja niiden kehittämismahdollisuudet. Maaseutuelinkeinojen kannalta hyvät peltoalueet tulee turvata muulta rakentamiselta.

**Suunnittelusuositus:** Alueella on tarvetta yhteistoimintaan yhteisten suunnittelu- ja kehittämisperiaatteiden luomiseksi kuntakaavoituksessa. Alueelle suositellaan laadittavaksi maaseudun kehittämissuunnitelma, jossa luodaan tavoitteet ja esitetään toimenpiteet maaseutu- ja loma-asutuksen, maaseutuelinkeinojen ja vapaa-ajan tarpeiden kehittämiseksi ja yhteensovittamiselle.

**Maakunnallisesti merkittävä maisema-alue (ma/mm)**

Osa-aluemerkinnällä osoitetaan maakunnallisesti merkittävät maisema-alueet. Alueesta Kajaanintien länsipuoli kuuluu Vuokon kylämaisemaan, joka on maakunnallisesti arvokas maisema-alue (ma/mm).

**Suunnittelumääräys:** Alueen suunnittelussa ja käytössä on otettava huomioon arvokkaan maisema-alueen kokonaisuus, ominaispiirteet ja maisema-arvot sekä turvattava ja edistettävä niiden säilymistä.

**Pohjois-Karjalan maakuntakaava 2040 1.** (Maakuntahallituksen hyväksyntä 13.6.2022).  
Ei merkintöjä tai varauksia suunnittelualueella.

**Pohjois-Karjalan maakuntakaava 2040, 2. vaihe**

Maakuntaliitto on aloittanut Pohjois-Karjalan maakuntakaava 2040, 2. vaiheen, jossa käsiteltävinä teemoina ovat maakunnan tulevaisuuden energiakysymykset ja maisema-alueiden päivitys. Energiateeman osalta pohditaan mm. millä tavalla sähkön siirtoverkkoja tulisi kehittää ja ottaa kantaa aurinkovoiman sijoittumiseen.